



PROFESSIONAL AIR MOVER OWNER'S MANUAL

X-600 / X-600A / X-630 / X-630H
P-600 / P-600A / P-630 / P-630H
P-630HC

XPOWER MANUFACTURE, INC.
668 S. 6th Ave.,
City of Industry, CA 91746, USA
Tel: 1-855-855-8868
www.xpower.com



PLEASE READ AND SAVE THESE INSTRUCTIONS

Index

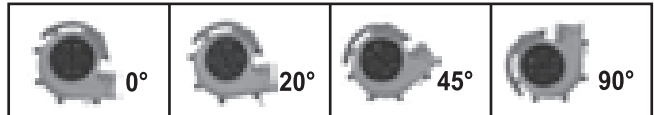
Introduction	2
Operation / Instructions.....	3
Safety Instructions.....	4
Maintenance Instructions / Troubleshooting.....	5
Specifications.....	6
Warranty / Service	7
Parts List	8
Daisy Chain Specifications	9
Accessories	10
Warranty Registration Form	11

Introduction

XPOWER Air Movers are ETL/CETL certified and multifunctional Air Mover with the most efficient engineering design.

Features:

- Low amp draw with a rated volume of 2600 to 2980 on High.
- Super quiet motor and super lightweight.
- Easy carrying handle
- Easy and quick to disassemble for thorough cleaning and service.
- Power cord lengths are 20' for P models and 25' for X models.
- Easy cord wrap on handle.
- Safety screens on open vents.
- 3 speed switch.
- Luggage handle and wheels for "H" series models.
- Carpet clamp for "C" series models.
- Timer and filter for "TF" series models.
- 3 air-flow positions for "H" series models (0°, 20° Kickstand, 90°).
- 4 air-flow positions for other models (0°, 20° Kickstand, 45°, 90°).

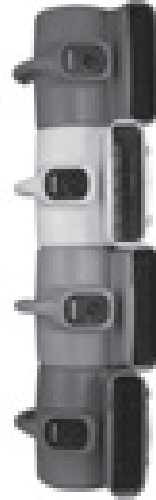


- Durable and rugged housing with 5 Years Warranty.

Operation / Instructions

XPOWER Air Movers are intended to move air and to dry floors, walls, furniture, etc. Durable and easy to operate with an effective balance of static pressure and airflow, the units are suitable for a variety of applications.

1. XPOWER Air Movers are shipped ready-to-use. Prior to plugging the unit into the power source, inspect completely for any shipping damage.
2. Plug the electrical cord into a standard grounded outlet.
3. Carefully place the Air Mover unit on a stable, flat dry surface.
4. The unit is capable to be used at 4 different angles to direct air flow, except that the unit with handle is at 3 different angles.
5. Turn the switch to desired speed, while making sure unit operates normally.
6. To reduce the risk of injury, close supervision is necessary when the unit is used near children. Do not allow children to play with the unit.



AIR MOVER STORAGE:

Units without “H” can be stacked (up to 4) on their sides. Units with “H” can be stacked (up to 3) on their sides.

NOTICE:

1. Stacking feature is not secure for transportation.
2. Remove the filters before stacking.

Safety Instructions

1. To prevent electric shock, do not operate the unit in standing water. Never plug in or unplug the unit with wet hands or while standing in water.
2. To avoid risk of injury, do not direct air flow at face or any part of body.
3. **WARNING:** To reduce the risk of fire or electric shock, do not use the Air Mover with any solid-state speed control device.
4. Use only with GFCI protected receptacles. Please contact a qualified electrician for verification and / or installation of a GFCI receptacle if necessary.
5. Do not operate any Air Mover with a damaged cord or plug. Discard the unit or return it to an authorized service facility for examination and/or repair.
6. It's automatically operated device. To reduce the risk of injury disconnect from power supply before servicing.
7. Do not run the power cord under carpeting. Do not cover the power cord with throw rugs, runners, or similar coverings. Do not route the power cord under furniture or appliances. Arrange the power cord away from traffic area and where it will not be tripped over.
8. Do not allow children to play with an Air Mover at any time.
9. Do not move or carry an Air Mover while unit is operating.
10. An electronic instruction manual can be obtained through manufacturer's website www.xpower.com.

Maintenance Instructions

1. To keep the Air Mover clean, use a damp cloth to wipe the surface of the housing.
2. Never clean the Air Mover with water.
3. When not in use, unplug and store the Air Mover in a dry indoor place out of reach of children.
4. Always disconnect the Air Mover from its power source before performing any maintenance or cleaning.
5. Clean the optional filters as often as necessary to avoid loss of airflow.

Troubleshooting

For any problems not listed below, call your local distributor or contact our Service Department.

PROBLEM	POSSIBLE CAUSE	SOLUTION
Air Mover not running	No power input	Plug in the Air Mover; check circuit breaker
	Switch not turned on	Turn on switch
	Air Mover fan wheel jammed	Remove material jamming fan wheel
	Intake or exhaust blocked	Turn unit off and allow to cool, then remove blockage
Air Mover vibrates	Accumulation of dirt on fan blades	Clean Air Mover fan blades

Specifications

Model	X-600/P-600	X-600A/P-600A	X-630/P-630	X-630H/P-630H	P-630HC
Volt/Frequency	115V, 60Hz	115V, 60Hz	115V, 60Hz	115V, 60Hz	115V, 60Hz
Power	1/3 hp	1/3 hp	1/2 hp	1/2 hp	1/2 hp
Amp	3.8 A	3.8 A	5 A	5 A	5A
Weight	19.8 lbs/ 18.2 lbs	21.5 lbs/19.0 lbs	20.4 lbs/ 18.7 lbs	23.6 lbs/ 21.6 lbs	23.9 lbs
Speeds	Three	Three	Three	Three	Three
Size(H x W x D)	15.9 x 15.7 x 16.3 in.	15.9 x 15.7 x 16.3 in.	15.9 x 15.7 x 16.3 in.	16.9 x 15.7 x 16.5 in.	16.9 x 15.7 x 16.5 in.
Daisy Chain	N.A.	Inlc.	N.A.	N.A.	N.A.
Cord Length	25 ft./ 20ft.	25 ft.	25 ft./ 20ft.	25 ft./ 20ft.	20ft.
Overheating Protecting	Thermally Protected	Thermally Protected	Thermally Protected	Thermally Protected	Thermally Protected
Rated Airflow (on high)	2600 CFM	2600 CFM	2980 CFM	2980 CFM	2980 CFM
Positions	4(0°, 20°, 45°, 90°)	4(0°, 20°, 45°, 90°)	4(0°, 20°, 45°, 90°)	3(0°, 20°, 90°)	3(0°, 20°, 90°)
Housing	ABS/PP	ABS/PP	ABS/PP	ABS/PP	PP
Filter System	Optional	Optional	Optional	Optional	Optional
Handle/Wheel	Optional	Optional	Optional	Inlc.	Inlc.
Carpet Clamp	Optional	Optional	Optional	Optional	Inlc.
Timer	Optional	Optional	Optional	Optional	Optional

* All models are ETL/CETL certified

XPOWER LIMITED WARRANTY (USA)

XPOWER's Limited Warranty covers the unit (excludes POWER CORD AND FILTER) from defects in material and craftsmanship. The Warranty covers normal use for a term of one year from the original date of purchase including parts, labor and one way shipping. Non-contiguous states must pay for roundtrip freight. A purchase receipt must be provided.

Important!

This warranty does not cover or apply to defects due directly or indirectly to misuse, abuse, disassembly, alteration, corrosive chemicals, improper voltage, fire, flood, negligence, accident, improperly or incorrectly performed maintenance or repair, or failure to perform necessary maintenance or repair, or if the use of this product is not in compliance with the instructions and specifications for its use.

Service

For Warranty service and parts replacement (US users only), you must:

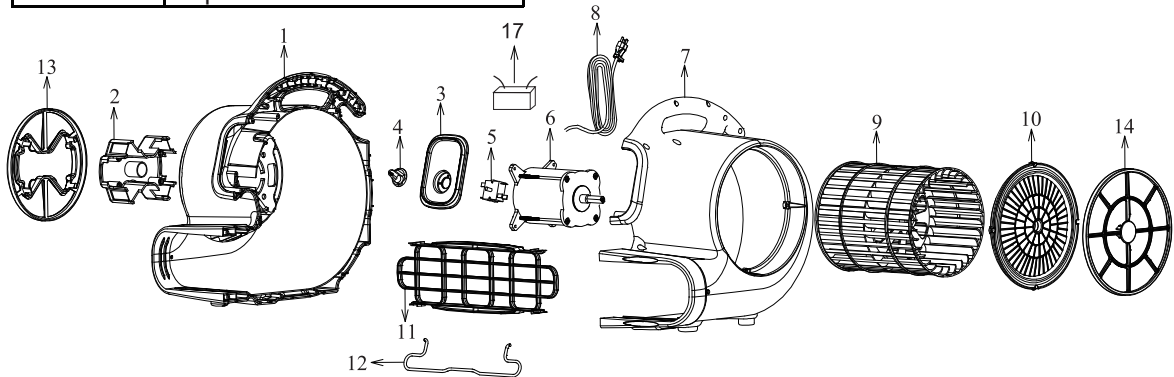
- A. Call 1-855-855-8868 for a RMA (Return-Merchandise-Authorization) number.
- B. Have original proof of purchase.
- C. Use the original undamaged packaging or an industrial certified packaging method.

End user will be responsible to ship the unit (with RMA Number showing on the shipping label) to the XPOWER Service Department. XPOWER to inspect, assess and advise the repairs needed and the applicable cost, if any.

For users outside the US, please contact XPOWER Distributor in your country or region for Warranty service and parts replacement.

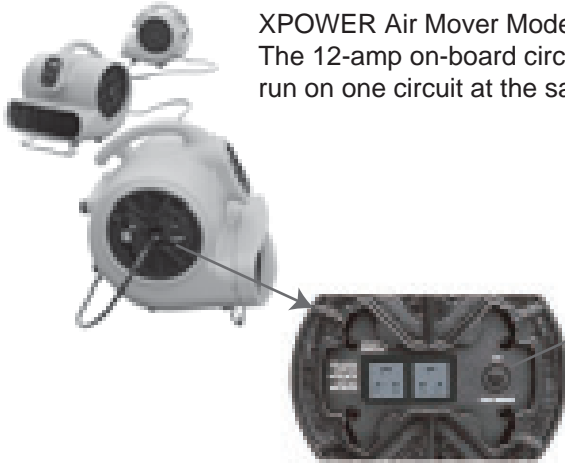
600 Series Parts List

Item No.	Parts Name	Item No.	Parts Name
600-1	Left Housing	600-2	Grid Cover (Motor Side)
600-3	Switch Plate	600-4	Switch Knob
600-5	Switch	600-6	Motor
600-7	Right Housing	600-8	Power Cord
600-9	Fan	600-10	Grid Cover (Fan Side)
600-11	Air Outlet Grid Cover	600-12	Kick Stand
600-13	Filter I (Motor Side)	600-14	Filter II (Fan Side)
600-15	Rubber Feet (Not Shown)	600-16	Screws and Nuts (Not Shown)
600-17	Capacitor		



Daisy Chain Specifications (For model X-600A/P-600A)

XPOWER Air Mover Model X-600A/P-600A are daisy chainable with a low 3.8 amp draw. The 12-amp on-board circuit breaker will allow two (2) additional same units to run on one circuit at the same time.



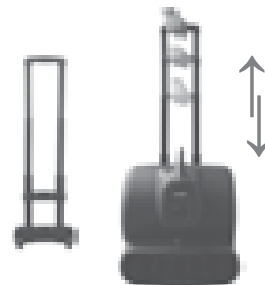
Note:

Air Mover has an on-board circuit breaker. If the auxiliary outlet overloads, the circuit breaker will trip. If the breaker trips, unplug the units and press the circuit breaker reset button. Plug the units back into the power source and turn on the switch.

Accessories

Luggage Handle & Wheels (for “H” models)

XPOWER Air Mover “H” Model comes with built-in extendable luggage handle and wheels for easy transportation and mobility.



Carpet clamp (for “C” models)

XPOWER Air Mover “C” Model comes with a carpet clamp specifically for drying under the carpets.



Filters (for “F” models)

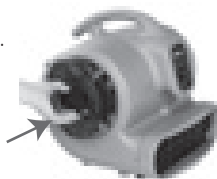
A set of filters is available for the XPOWER Air Mover which will help prevent small debris and dust from entering the Air Mover. To clean the filters: remove filters from the unit and wash with warm soapy water, rinse with clean water and let dry thoroughly before reinstalling.

Installation:

Filters snap into the air inlets.

Note:

Filter I is for the Motor side,
Filter II is for the Fan side.



Filter Removal:

Pull the filters out of the blower.

Note:

After cleaning make sure
the filters are dry before
installing.



Warranty Registration (for US user only)

For your product warranty, please complete and mail / fax this form to XPOWER MANUFACTURE, INC.

Address: 668 S. 6th Ave., City of Industry, CA 91746, USA Tel: 1-855-855-8868

(For your convenience, register your product online at xpower.com)

Company Name / Contact Person / Title _____

Address _____ City _____

State / Province _____ Zip _____ Country _____

Phone _____ Fax _____ E-mail _____

Model # _____ **Serial #:** _____

Date of Purchase ____/____/____ **Purchased From** _____

Additional Comments / Suggestions _____



From: _____



TO:
XPOWER MANUFACTURE, INC.
668 S. 6th Ave.,
City of Industry, CA 91746, USA
Tel: 1-855-855-8868





Souffleur Professionnel
NOTICE D'UTILISATION

X-600 / X-600A / X-630 / X-630H
P-600 / P-600A / P-630 / P-630H
P-630HC

XPOWER MANUFACTURE, INC.
668 S. 6th Ave.,
City of Industry, CA 91746, USA
Tel: 1-855-855-8868
www.xpower.com



LISEZ ET CONSERVEZ CETTE NOTICE D'UTILISATION

Table des matières

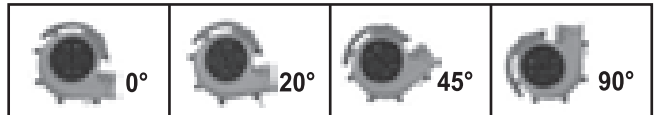
Introduction	2
Utilisation	3
Consignes de sécurité	4
Instructions d'entretien / Dépannage	5
Spécifications	6
Garantie / Réparation	7
Liste des pièces	8
Spécifications de daisy chain	9
Accessoires	10
Formulaire d'enregistrement de garantie	11

Introduction

Les appareils XPOWER Air Movers sont certifiés ETL / CETL et multifonctionnels, avec la conception technique la plus efficace.

Caractéristiques :

- Faible puissance absorbée et débit d'air à haute vitesse de 2600 à 2980 CFM.
- Moteur super silencieux et super léger.
- Poignée de transport pratique.
- Démontage facile et rapide permettant un nettoyage et une maintenance complets.
- Cordon d'alimentation 20' pour modèle P et 25' pour modèle X.
- Enroulage du cordon pratique autour de la poignée.
- Grilles de sécurité sur les événements ouverts.
- Interrupteur à 3 vitesses.
- Poignée de bagage et roues pour les modèles de la série "H".
- Pince à tapis pour les modèles de la série "C".
- Minuteur et filtre pour les modèles de la série "TF".
- 3 positions d'orientation de l'air pour les modèles de la série "H" (0°, 20° béquille et 90°).
- 4 positions d'orientation de l'air pour d'autres modèles (0°, 20° béquille, 45° et 90°).

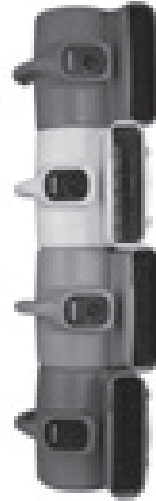


- Boîtier renforcé durable avec 5 ans de garantie.

Utilisation

Les mini-souffleurs XPOWER sont conçus pour déplacer l'air et sécher de petites zones que les grands souffleurs ne peuvent pas atteindre, par exemple les vides sanitaires, l'intérieur des placards, le dessous des comptoirs, l'intérieur des plafonds, les sous-sols, etc. Le mini-souffleur peut également être utilisé comme ventilateur haute vitesse pour des usages domestiques.

1. Les souffleurs XPOWER sont expédiés prêts à l'emploi. Avant de brancher l'appareil dans une alimentation électrique, inspectez-le complètement pour vérifier qu'il n'a pas été endommagé pendant son transport.
2. Branchez le cordon d'alimentation dans une prise électrique.
3. Placez précautionneusement le souffleur sur une surface stable, plane et sèche.
4. L'appareil peut être utilisé dans 4 angles différents d'orientation du flux d'air.
5. Tournez l'interrupteur marche/arrêt sur la vitesse désirée, vérifiez qu'il fonctionne normalement.
6. Pour réduire les risques de blessures, une supervision étroite est nécessaire quand l'appareil est utilisé près d'enfants. N'autorisez jamais les enfants à jouer avec ou autour d'un souffleur.



Ranger le souffleur:

Les unités sans «H» peuvent être empilées (jusqu'à 4) sur leurs côtés.

Les unités avec «H» peuvent être empilées (jusqu'à 3) sur leurs côtés.

REMARQUE:

1. Empiler plusieurs unités ne permet pas de les transporter de manière sécurisée.
2. Enlevez les filtres avant de les empiler

Consignes de sécurité

1. Pour éviter un choc électrique, n'utilisez pas l'appareil placé dans de l'eau stagnante. Ne branchez jamais et ne débranchez jamais l'appareil avec les mains mouillées ou quand il se trouve dans de l'eau stagnante.
2. Pour éviter le risque de blessure, ne dirigez pas le flux d'air vers le visage ou le corps.
3. Pour réduire les risques d'incendie et de choc électrique, n'utilisez pas ce souffleur avec un dispositif de contrôle de vitesse transistorisé.
4. Utilisez exclusivement des prises protégées par DDFT. Si nécessaire, contactez un électricien qualifié pour faire contrôler et/ou installer une prise DDFT.
5. N'utilisez pas le mini-souffleur si son cordon d'alimentation ou sa fiche est endommagé. Mettez l'appareil au rebut ou retournez-le dans un centre de réparation agréé pour qu'il y soit inspecté et/ou réparé.
6. Débranchez le mini-souffleur de l'alimentation électrique avant de le nettoyer ou de le réparer.
7. Ne placez pas le cordon d'alimentation sous un tapis/moquette. Ne recouvrez pas le cordon d'alimentation avec des carpettes, des tapis d'escalier, ni aucun objet de recouvrement similaire. Positionnez le cordon d'alimentation éloigné des zones de passage pour éviter qu'on ne trébuche dessus.
8. N'autorisez jamais les enfants à jouer avec ou autour du mini-souffleur.
9. Pour réduire les risques de blessures, une supervision étroite est nécessaire quand l'appareil est utilisé près d'enfants.
10. Une notice d'utilisation numérisée peut être obtenue sur le site Internet www.xpower.com.

Instructions d'entretien

1. Veillez à ce que le mini-souffleur reste propre. Essayez les surfaces extérieures du boîtier avec un chiffon humide.
2. Ne nettoyez jamais l'appareil directement avec de l'eau.
3. Lorsque vous n'utilisez pas le souffleur, débranchez-le et rangez-le en intérieur, dans un endroit sec hors de portée des enfants.
4. Débranchez toujours le souffleur de l'alimentation électrique avant d'effectuer une opération d'entretien ou de nettoyage.

Dépannage

Pour tout problème non listé ci-dessous, contactez le distributeur local ou contactez notre service clients.

PROBLÈME	CAUSE POSSIBLE	SOLUTION
Le souffleur ne s'allume pas.	Pas d'alimentation électrique	Branchez le souffleur. Contrôlez le disjoncteur
	L'interrupteur n'est pas sur la position marche	Positionnez l'interrupteur sur la position marche
	La turbine du souffleur est coincée.	Enlevez le matériau bloquant la turbine.
	L'entrée d'air ou la sortie d'air est bouchée.	Éteignez l'appareil, laissez-le refroidir, puis enlevez le bouchon.
Air Mover vibrates	Des saletés se sont accumulées sur les pales de la turbine	Nettoyez les pales de la turbine du souffleur

Specifications

Model	X-600/P-600	X-600A/P-600A	X-630/P-630	X-630H/P-630H	P-630HC
Tension/Fréquence	115V, 60Hz	115V, 60Hz	115V, 60Hz	115V, 60Hz	115V, 60Hz
Puissance	1/3 hp	1/3 hp	1/2 hp	1/2 hp	1/2 hp
Intensité	3.8 A	3.8 A	5 A	5 A	5A
Poids de l'unité/Poids brut	19.8 lbs/ 18.2 lbs	21.5 lbs/19.0 lbs	20.4 lbs/ 18.7 lbs	23.6 lbs/ 21.6 lbs	23.9 lbs
Vitesses	Trios	Trios	Trios	Trios	Trios
Dimensions de l'unité (LxWxH)	15.9 x 15.7 x 16.3 in.	15.9 x 15.7 x 16.3 in.	15.9 x 15.7 x 16.3 in.	16.9 x 15.7 x 16.5 in.	16.9 x 15.7 x 16.5 in.
Prise d'alimentation intégrée	N.A.	Inlc.	N.A.	N.A.	N.A.
Longueur de corde	25 ft./ 20ft.	25 ft.	25 ft./ 20ft.	25 ft./ 20ft.	20ft.
Protection contre la surchauffe	Protection thermique	Protection thermique	Protection thermique	Protection thermique	Protection thermique
Débit d'air nominal (réglage haut)	2600 CFM	2600 CFM	2980 CFM	2980 CFM	2980 CFM
Positions	4(0°, 20°, 45°, 90°)	4(0°, 20°, 45°, 90°)	4(0°, 20°, 45°, 90°)	3(0°, 20°, 90°)	3(0°, 20°, 90°)
Boîtier	ABS/PP	ABS/PP	ABS/PP	ABS/PP	PP
Filtre	Optionnel	Optionnel	Optionnel	Optionnel	Optionnel
Poignée / roue	Optionnel	Optionnel	Optionnel	Inclus	Inclus
Pince à tapis	Optionnel	Optionnel	Optionnel	Optionnel	Inclus
Minuteur	Optionnel	Optionnel	Optionnel	Optionnel	Optionnel

* Tous les modèles sont certifiés ETL / CETL.

Garantie Limitée XPOWER (USA)

La garantie limitée de XPOWER couvre l'unité (à l'exclusion du CORDON D'ALIMENTATION) contre les défauts de fabrication et de matériau. La garantie couvre l'usage normal pour une durée d'un an à partir de la date d'achat d'origine, y compris les pièces, le travail et les frais d'expédition dans un sens. Pour les états non limitrophes, le client doit payer les frais d'expédition aller-retour. Un reçu d'achat doit être fourni.

Important !

La présente garantie ne couvre pas et ne s'applique pas aux défauts dus directement ou indirectement à un usage impropre, un usage non soigneux, au démontage, à la modification, aux substances chimiques corrosives, à une tension électrique inadaptée, à un incendie, à une inondation, à la négligence, à un accident, à une réparation ou un entretien incorrect ou inapproprié, à la non-réalisation de réparation ou d'opération d'entretien nécessaire, ou à l'utilisation non conforme de cet outil aux instructions et aux spécifications de son utilisation.

Réparation

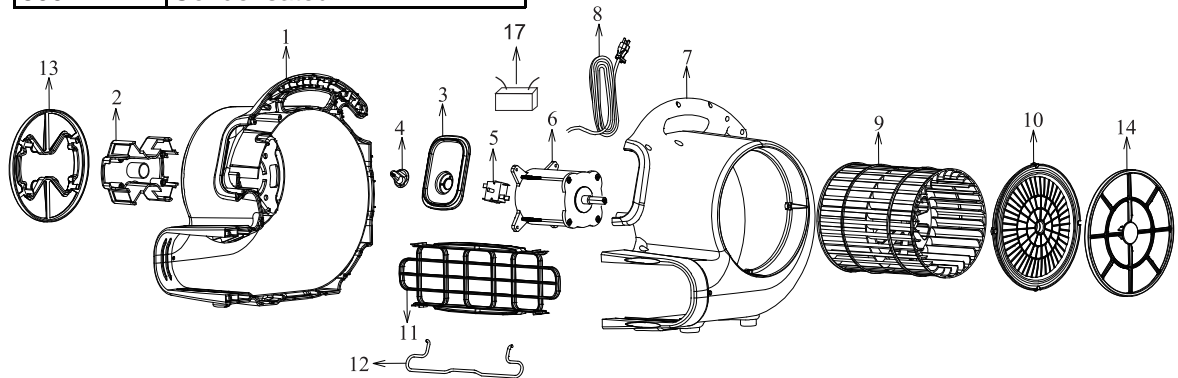
Pour obtenir des pièces de rechange et utiliser la garantie (utilisateurs aux États-Unis uniquement), vous devez :

- A. Appelez le 1-855-855-8868 pour obtenir un numéro d'autorisation de retour produit (RMA).
- B. Avoir une preuve d'achat initial.
- C. Utilisez l'emballage d'origine non détérioré ou une méthode d'emballage industriel homologuée.

L'utilisateur final est responsable de l'expédition de l'appareil (en indiquant le numéro RMA sur l'étiquette d'expédition) au Service après-vente de XPOWER. XPOWER inspectera le produit, procédera à une évaluation et fournira une estimation des réparations nécessaires et de leur coût éventuels. Pour les utilisateurs hors des États-Unis, contactez le distributeur XPOWER de votre pays ou région pour obtenir des pièces de rechange et utiliser la garantie.

Gamme 600 - Liste des pièces

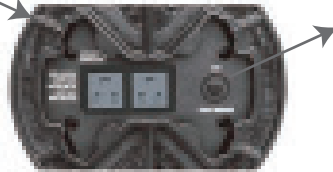
Pièce N	Noms des pièces	Pièce N	Noms des pièces
600-1	Partie gauche du boîtier	600-2	Grille (côté moteur)
600-3	Plaquette interrupteur	600-4	Bouton d'interrupteur
600-5	Interrupteur	600-6	Moteur
600-7	Partie droite du boîtier	600-8	Cordon d'alimentation
600-9	Turbine	600-10	Grille (côté turbine)
600-11	Grille de sortie d'air	600-12	Béquille
600-13	Filtre I (côté moteur)	600-14	Filtre II (côté turbine)
600-15	Pied en caoutchouc (non montré)	600-16	Vis et écrous (non montré)
600-17	Condensateur		



Spécifications de la daisy chain (pour les modèles X-600A / P-600A)



Les modèles XPOWER Air Mover X-600A / P-600A sont connectables en chaîne avec un faible tirage de 3,8 ampères.
Le disjoncteur intégré de 12 ampères permettra à deux (2) unités identiques supplémentaires de fonctionner sur un circuit en même temps.



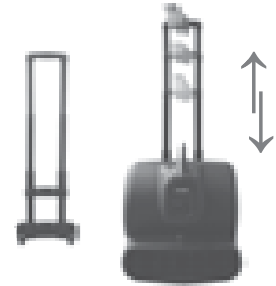
Remarque:

Air Mover a un disjoncteur intégré. Si la sortie auxiliaire est surchargée, le disjoncteur se déclenche. Si le disjoncteur se déclenche, débranchez les unités et appuyez sur le bouton de réinitialisation du disjoncteur. Rebranchez les unités à la source d'alimentation et allumez le commutateur.

Accessories

Poignée et roulettes à bagages (pour les modèles «H»)

Le modèle XPOWER Air Mover «H» est livré avec une poignée de bagage extensible intégrée et des roues pour faciliter le transport et la mobilité.



Pince à tapis (pour les modèles «C»)

Le modèle XPOWER Air Mover «C» est fourni avec une pince à tapis spécialement conçue pour sécher sous les tapis.

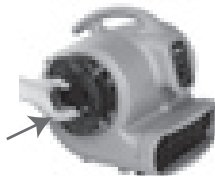


Filtre (pour les modèles «F»)

Un ensemble de filtres est disponible pour le XPOWER Air Mover, ce qui permet d'empêcher les petits débris et la poussière de pénétrer dans celui-ci. Pour nettoyer les filtres: retirez les filtres de l'appareil et nettoyez-les à l'eau savonneuse tiède, rincez-les à l'eau claire et laissez-les sécher complètement avant de les réinstaller.

Installation:

Les filtres s'enclenchent dans les entrées d'air



Remarque:

Filter I pour côté moteur,
Filter II pour côté turbine.

Enlèvement de filtre:

Retirez les filtres du ventilateur.

Remarque:

Après le nettoyage, assurez-vous que les filtres sont secs avant de les installer.



ENREGISTREMENT DE GARANTIE (utilisateurs aux États-Unis uniquement)

Pour la garantie de votre produit, complétez ce formulaire et envoyez-le par fax ou
par lettre à XPOWER MANUFACTURE, INC.

Adresse : 668 S. 6th Ave., City of Industry, CA 91746, USA Tél. : 626-285-3301 Fax: 626-285-3302
(Vous pouvez également enregistrer votre produit en ligne sur xpower.com)

Dénomination sociale/Personne à contacter/Titre _____

Adresse _____ Ville _____

Code postal État/Province _____

Téléphone _____ Fax _____ E-mail _____

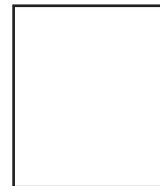
Numéro de modèle _____ **Numéro de série** _____

Date d'achat ____/____/____ **Acheté le** _____

Suggestions/Commentaires complémentaires _____



De: _____



À:

XPOWER MANUFACTURE, INC.
668 S. 6th Ave.,
City of Industry, CA 91746, USA

